



Μέλισσες & Αλόη Βέρα

Ανάπτυξη πληθυσμού
Αύξηση παραγωγής μελιού



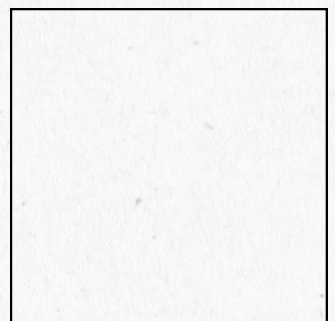
Ο ΕΞΟΥΣΙΟΔΟΤΗΜΕΝΟΣ ΣΥΝΕΡΓΑΤΗΣ:	
ΟΝΟΜΑΤΕΠΩΝΥΜΟ:	
ΚΙΝΗΤΟ:	
E-MAIL:	
WEBSITE:	
E-SHOP	



SCAN QR CODE



SCAN QR CODE



Αλόη βέρα. Φυτό με θεραπευτικές ιδιότητες για την υγεία

Η αλόη δρα καλύτερα σε συνδυασμό με άλλα συστατικά. Συνήθως συνδυάζεται με στοιχεία που επίσης έχουν ισχυρές θεραπευτικές ιδιότητες.

 successmindset.eu

<https://blog.successmindset.eu/aloevera>

Μέλισσες & Φυσιικές Θεραπείες: Ανάπτυξη Πληθυσμού και Αύξηση Παραγωγής Μελιού

Τον Σεπτέμβριο του 2009, ένας μελισσοκόμος σε νησί του Αιγαίου παρουσίασε εξαιρετικά αποτελέσματα μετά τη χρήση φυσικών προϊόντων στο μελισσοκομείο του. Μετά από αρχικές τηλεφωνικές συνομιλίες όπου εξέφρασε τον ενθουσιασμό του για την κατάσταση των μελισσών του, αποφασίστηκε να καταγραφούν τα αποτελέσματα με λεπτομέρεια μέσα από μια προσωπική συνάντηση.

Τα Αρχικά Προβλήματα στο Μελισσοκομείο

Τον Ιούνιο του ίδιου έτους, ο μελισσοκόμος είχε παρατηρήσει ότι οι μέλισσές του δεν είχαν την αναμενόμενη ανάπτυξη. Παρά τις φυσικές πηγές τροφής και τη φροντίδα που τους προσέφερε, φαινόταν ότι κάτι έλειπε για να ενισχυθεί η ζωτικότητα και η παραγωγικότητά τους. Αντιμετώπιζε δυσκολίες και αναζητούσε έναν τρόπο να υποστηρίξει καλύτερα τις μέλισσές του.

Οι Δυσκολίες και οι Ασθένειες των Μελισσών

Κατά τη διάρκεια των χρόνων, οι μεγαλύτερες προκλήσεις που συνάντησε περιλάμβαναν ασθένειες των μελισσών, όπως η Νοζεμίαση, η Ασκοσφαίρωση και, κυρίως, το πρόβλημα της βαρρόασης. Αυτές οι ασθένειες επηρέαζαν την υγεία των μελισσών, μειώνοντας τόσο τον πληθυσμό όσο και την παραγωγή.

Παλαιότερες Μέθοδοι Αντιμετώπισης

Ο μελισσοκόμος, όπως πολλοί άλλοι, χρησιμοποιούσε διάφορα χημικά προϊόντα για την αντιμετώπιση αυτών των προβλημάτων. Για τη Νοζεμίαση, χρησιμοποιούσε το Φουμιντίλ, ενώ για τις πιο σοβαρές ασθένειες έκανε χρήση της Τεραμυκίνης. Ωστόσο, με την απαγόρευση αυτών των ουσιών, βρέθηκε χωρίς αποτελεσματικές λύσεις για την υγεία των μελισσών του, ενώ για τη βαρρόα χρησιμοποιούσε ταινίες με περιορισμένη αποτελεσματικότητα.

Αποτέλεσμα της Χρήσης Φυσικών Προϊόντων

Η χρήση φυσικών προϊόντων στο μελισσοκομείο του, όπως αυτά που ενισχύουν την υγεία των μελισσών μέσω των αντιμικροβιακών και προβιοτικών ιδιοτήτων τους, έφερε θετικά αποτελέσματα. Οι μέλισσες έγιναν πιο υγιείς, ο πληθυσμός τους αναπτύχθηκε, και η παραγωγή μελιού αυξήθηκε σημαντικά. Η ενίσχυση του ανοσοποιητικού τους συστήματος, χάρη στις φυσικές ουσίες με αντιφλεγμονώδη δράση, επέτρεψε στις μέλισσες να ανταπεξέλθουν καλύτερα στις ασθένειες και στις περιβαλλοντικές πιέσεις.

Επιπλέον, τα προβιοτικά στοιχεία των φυσικών προϊόντων βοήθησαν στη διατήρηση ενός υγιούς μικροβιώματος, γεγονός που βελτίωσε την συνολική ανθεκτικότητα των μελισσών και ενίσχυσε τη γενική τους ευεξία.

Συμπέρασμα

Η εμπειρία αυτού του μελισσοκόμου αποδεικνύει τη σημασία των φυσικών λύσεων στην ενδυνάμωση της υγείας των μελισσών και στη βελτίωση της παραγωγής μελιού. Η χρήση φυσικών προϊόντων όχι μόνο συνέβαλε στην πρόληψη των ασθενειών, αλλά και στην ενίσχυση της ανθεκτικότητας των μελισσών στις περιβαλλοντικές πιέσεις, προσφέροντας μακροχρόνια οφέλη τόσο για την υγεία τους όσο και για την παραγωγικότητά τους.

Προβλήματα Ανάπτυξης Πληθυσμού στις Μέλισσες: Δυσκολίες και Αντιμετώπιση

Ένας από τους πιο σοβαρούς παράγοντες που επηρεάζουν την ανάπτυξη του πληθυσμού των μελισσών είναι η κακή διατροφή. Όταν οι μέλισσες δεν λαμβάνουν επαρκή ή θρεπτική τροφή, αυτό οδηγεί σε καθυστέρηση ή ακόμα και αδυναμία ανάπτυξης του πληθυσμού. Η κακή ποιότητα σιροπιού που τροφοδοτείται στις μέλισσες, ή τα λάθος διατροφικά στοιχεία στη σίτιση, μπορεί να εμποδίσει την ανάπτυξη των σμηνών, ακόμα κι αν φαίνεται να υπάρχει αρκετό φαγητό.

Κακή Διατροφή και Συμπτώματα

Ένα από τα πρώτα σημάδια που παρατήρησε ο μελισσοκόμος ήταν ότι, παρά τις φαινομενικά καλές συνθήκες στο περιβάλλον (πλούσια ανθοφορία, υγιείς μέλισσες, επιτυχημένες θεραπείες κατά της βαρρόα), οι μέλισσες δεν προχωρούσαν στην αναμενόμενη ανάπτυξη του πληθυσμού. Για παράδειγμα, ακόμα και κατά τον Μάιο, που είναι ο μήνας με τη μεγαλύτερη ανάπτυξη του πληθυσμού, δεν υπήρχε η αναμενόμενη ανάπτυξη παρά τη σωστή τροφοδοσία με 2-3 κιλά σιρόπι ανά κυψέλη και τη χρήση νερού από φυσικές πηγές.

Παράγοντες Κακής Ανάπτυξης

Ακόμη και αν δεν υπήρχαν ασθένειες, ο μελισσοκόμος παρατήρησε ότι το σιρόπι ζάχαρης που χρησιμοποιούσε μπορεί να ήταν υπεύθυνο για τη χαμηλή απόδοση. Παρόλο που ακολούθησε όλες τις συστάσεις, η ανάπτυξη παρέμενε ελλιπής. Το πρόβλημα γινόταν τόσο έντονο που ο μελισσοκόμος ένωσε απογοήτευση, καθώς τα χρήματα που ξόδευε για την τροφοδοσία των μελισσών δεν έφεραν τα επιθυμητά αποτελέσματα.

Συνέπειες και Σκέψεις

Η απογοήτευση από την έλλειψη ανάπτυξης οδήγησε τον μελισσοκόμο στο σημείο να σκέφτεται την εγκατάλειψη του επαγγέλματος. Παρά τις προσπάθειες να τροφοδοτεί τις μέλισσες σωστά και να παρέχει όλες τις προϋποθέσεις για υγιή ανάπτυξη, η μη ανταπόκριση των μελισσών τον έκανε να αμφισβητεί τις παραδοσιακές πρακτικές τροφοδοσίας.

Λύσεις και Νέες Προσεγγίσεις

Η μετάβαση σε φυσικές και πιο θρεπτικές εναλλακτικές λύσεις στη διατροφή των μελισσών μπορεί να προσφέρει καλύτερα αποτελέσματα. Η αντικατάσταση του σιροπιού ζάχαρης με πιο θρεπτικά προϊόντα ή με φυσικές λύσεις μπορεί να ενισχύσει τη ζωτικότητα των μελισσών και να βελτιώσει την ανάπτυξη του πληθυσμού. Η χρήση φυσικών προϊόντων που περιέχουν ευεργετικά προβιοτικά και αντιοξειδωτικά μπορεί να βοηθήσει στην ενίσχυση της υγείας των μελισσών, αυξάνοντας τις πιθανότητες σωστής ανάπτυξης.

Φυσικές Λύσεις για την Υγεία των Μελισσών: Αποτελέσματα και Παρατηρήσεις

Ένας μελισσοκόμος από την Κάλυμνο, ο οποίος είχε αντιμετωπίσει σοβαρά προβλήματα στο μελισσοκομείο του, αποφάσισε να δοκιμάσει φυσικά προϊόντα μετά από σύσταση ενός συναδέλφου. Αρχικά, είχε ενδοιασμούς για τη χρήση τους κατά τη διάρκεια της περιόδου συλλογής μελιού, όμως μετά τον τρύγο, προχώρησε σε ολοκληρωμένη εφαρμογή σε όλες τις κυψέλες του. Τα αποτελέσματα που παρατήρησε ήταν εντυπωσιακά.

Εντυπωσιακά Αποτελέσματα από τη Χρήση Φυσικών Προϊόντων

Ο μελισσοκόμος παρατήρησε σημαντική βελτίωση στην υγεία και την ευεξία των μελισσών του, αναφέροντας τα εξής:

- **Ενδυνάμωση των μελισσών:** Οι μέλισσες ανέκτησαν τη δύναμη και την ενέργειά τους, κάτι που ήταν φανερό από τη συμπεριφορά και την εμφάνισή τους.
- **Εξάλειψη ασθενειών:** Όλες οι παθήσεις που ταλαιπωρούσαν τις μέλισσες εξαφανίστηκαν, και δεν χάθηκε καμία κυψέλη μετά τον τρύγο.
- **Βελτίωση στη σωματική κατάσταση των μελισσών:** Οι μέλισσες έγιναν πιο μεγαλόσωμες και εμφανίστηκαν πολύ γυαλιστερές, ενώ ο χαρακτηριστικός ήχος του πετάγματος τους είχε αλλάξει και ακουγόταν σαν σφύριγμα.
- **Αύξηση της δραστηριότητας μέσα στο καλοκαίρι:** Σε αντίθεση με τις προηγούμενες χρονιές, οι μέλισσες το καλοκαίρι δεν σταμάτησαν να χτίζουν κηρήθρες, αλλά συνέχισαν να γεννούν και να αποθηκεύουν μέλι. Η εικόνα αυτή ήταν πρωτόγνωρη για τον μελισσοκόμο.
- **Καθαριότητα στις κυψέλες:** Ενώ προηγούμενα χρόνια υπήρχε βρωμιά στους πάτους των κυψελών κατά την περίοδο Ιουνίου-Σεπτεμβρίου, αυτή τη χρονιά οι πάτοι παρέμειναν αστραφεροί.
- **Αντοχή στους ανέμους:** Σε παρελθόντα έτη, οι μέλισσες δεν πετούσαν με δυνατούς ανέμους. Ωστόσο, αυτή τη φορά είδε τις μέλισσες να πετούν με μειωμένο ύψος, αντιμέτωπες με τον αέρα, και να επιστρέφουν φορτωμένες γύρη, κάτι που τον εξέπληξε.

Συμπέρασμα

Η χρήση φυσικών προϊόντων έφερε εντυπωσιακά αποτελέσματα στο μελισσοκομείο. Οι μέλισσες βελτίωσαν την υγεία, την αντοχή και την παραγωγικότητά τους, ενώ η αποκατάσταση της ισορροπίας στον οργανισμό τους απέφερε απρόσμενα θετικά αποτελέσματα. Αυτή η εμπειρία δείχνει πόσο σημαντική μπορεί να είναι η ενσωμάτωση φυσικών λύσεων στη μελισσοκομία.

Μέλισσες και Φυσικά Προϊόντα: Αύξηση Παραγωγής και Μείωση Κόστους

Η χρήση φυσικών προϊόντων είχε όχι μόνο θετικά αποτελέσματα στην υγεία των μελισσών, αλλά και σημαντική αύξηση στην παραγωγή μελιού. Ο μελισσοκόμος ανέφερε ότι, μετά τη χρήση αυτών των προϊόντων, η παραγωγή του αυξήθηκε από 22 κιλά μέλι ανά κυψέλη σε 35 κιλά. Αυτό μεταφράζεται σε μια εντυπωσιακή αύξηση 59% σε σύγκριση με προηγούμενες χρονιές.

Επιπλέον, παρατηρήθηκε και μια σημαντική μείωση στο κόστος τροφοδοσίας. Συγκεκριμένα, ο μελισσοκόμος κατανάλωσε 400 κιλά λιγότερη ζάχαρη, εξοικονομώντας σημαντικά κόστη για την τροφοδοσία των μελισσών. Όλη αυτή η βελτίωση ήρθε με ένα κόστος μόλις €600 για τα φυσικά προϊόντα που χρησιμοποιήθηκαν, καθιστώντας την επένδυση εξαιρετικά επικερδή.

Νοζεμίαση και Φυσικές Λύσεις

Η Νοζεμίαση αποτελεί ένα από τα πιο σοβαρά προβλήματα για τους μελισσοκόμους, καθώς μπορεί να οδηγήσει σε δραματική μείωση του πληθυσμού των μελισσών. Η αντιμετώπισή της, όμως, δεν είναι εύκολη, καθώς οι σπόροι του παθογόνου μπορούν να φτάσουν έως και 250 εκατομμύρια στο έντερο της μέλισσας, ειδικά αν η μέλισσα δεν έχει τη δυνατότητα να αφοδεύσει.

Οι παρατηρήσεις μελισσοκόμων που χρησιμοποίησαν φυσικά προϊόντα για την καταπολέμηση της Νοζεμίασης έδειξαν ότι:

- Μετά την πρώτη εφαρμογή, ο αριθμός των σπόρων μειώθηκε κατά 50% και παρατηρήθηκε βελτίωση στην υγεία των μελισσών.
- Μετά τη δεύτερη εφαρμογή, ο αριθμός των σπόρων μειώθηκε κατά 70%, ενώ η βελτίωση στην υγεία των μελισσών ήταν πιο διαρκής.
- Μετά την τρίτη εφαρμογή, οι σπόροι της Νοζεμίασης σχεδόν εξαφανίστηκαν, και οι μέλισσες εμφάνισαν συνεχόμενη ζωηράδα και υψηλότερη παραγωγικότητα.

Συμπέρασμα

Η χρήση φυσικών προϊόντων όχι μόνο ενίσχυσε την υγεία των μελισσών, αλλά και μείωσε σημαντικά τα κόστη τροφοδοσίας, αυξάνοντας ταυτόχρονα την παραγωγή μελιού. Η καταπολέμηση της Νοζεμίασης αποδείχθηκε ιδιαίτερα αποτελεσματική, με τις μέλισσες να γίνονται πιο δραστήριες και παραγωγικές.

Μέλισσες και Αλόη Βέρα: Προστασία από τις Υψηλές Θερμοκρασίες

Κατά τη διάρκεια των περιόδων καύσωνα, οι μέλισσες χρειάζονται ιδιαίτερη φροντίδα για να ανταπεξέλθουν στις υψηλές θερμοκρασίες. Ο μελισσοκόμος δεν πρέπει μόνο να τηρεί τη νομοθεσία που απαιτεί τη διατήρηση ποτίστρας στο μελισσοκομείο, ειδικά το καλοκαίρι, αλλά να φροντίζει τακτικά για την αλλαγή του νερού. Αυτό είναι κρίσιμο για την αποτροπή μολύνσεων και ασθενειών, προστατεύοντας την υγεία του σμήνους.

Η σωστή ενυδάτωση των μελισσών είναι ζωτικής σημασίας για τη ρύθμιση της θερμοκρασίας στην κυψέλη και την επιβίωσή τους κατά τις θερμές περιόδους. Αν δεν έχουν εύκολη πρόσβαση σε καθαρό νερό, αναγκάζονται να συλλέγουν νερό από ανεπιθύμητες πηγές, όπως στάσιμα νερά ή πισίνες, κάτι που μπορεί να μεταφέρει επικίνδυνα βακτήρια στο σμήνος.

Το Σύστημα "Κλιματισμού" των Μελισσών

Οι μέλισσες έχουν αναπτύξει έναν φυσικό τρόπο να κρατούν δροσερό το εσωτερικό της κυψέλης. Συλλέγουν νερό, το οποίο αποθηκεύουν σε μικρά "δοχεία" στα σημεία της κηρήθρας. Με το φτερούγισμα τους μπροστά από την είσοδο της κυψέλης, δημιουργούν ρεύματα αέρα που βοηθούν στην εξάτμιση του νερού και στη διατήρηση της κατάλληλης υγρασίας και θερμοκρασίας.

Ωστόσο, κατά τις περιόδους καύσωνα, όταν η εξωτερική θερμοκρασία υπερβαίνει τους 30°C και φτάνει συχνά έως και τους 45°C, ο κίνδυνος για το σμήνος αυξάνεται. Σε συνδυασμό με τη θερμότητα που παράγουν οι ίδιες οι μέλισσες (πάνω από 10.000 μέσα στην κυψέλη), η εσωτερική θερμοκρασία μπορεί να φτάσει κοντά στο σημείο τήξης του κεριού, περίπου στους 60°C. Αυτό μπορεί να οδηγήσει σε σοβαρές συνέπειες, όπως την καταστροφή του γόνου και την υποβάθμιση της κυψέλης.

Η Αλόη Βέρα ως Φυσική Ενίσχυση

Η Αλόη Βέρα είναι γνωστή για τις ενυδατικές και αντιφλεγμονώδεις ιδιότητές της, και οι μελισσοκόμοι έχουν αρχίσει να την αξιοποιούν για την ενίσχυση του οργανισμού των μελισσών. Το καλοκαίρι του 2008, αρκετοί συνεργάτες μελισσοκόμοι που χρησιμοποίησαν προϊόντα Αλόης Βέρα για τα σμήνη τους διαπίστωσαν σημαντικά αποτελέσματα: δεν υπήρξαν απώλειες στον πληθυσμό των μελισσών, τα κεριά δεν έλιωσαν και το μέλι διατηρήθηκε με ασφάλεια πάνω από τις μέλισσες.

Η Αλόη Βέρα μπορεί να συμβάλει στη μείωση του στρες που προκαλείται από την υπερθέρμανση, ενώ ταυτόχρονα ενισχύει το ανοσοποιητικό σύστημα των μελισσών, καθιστώντας τις πιο ανθεκτικές σε περιβαλλοντικές πιέσεις και αυξομειώσεις θερμοκρασίας.

Πρακτικές Συμβουλές για τον Μελισσοκόμο

- **Φροντίδα της ποτίστρας:** Τοποθέτησε την ποτίστρα σε σκιερό σημείο και φρόντισε να διατηρείται το νερό καθαρό και δροσερό, ώστε οι μέλισσες να το προτιμούν. Ανανέωνε το νερό τακτικά για την αποφυγή μολύνσεων.
- **Πρόληψη από στάσιμα νερά:** Απέφυγε τα στάσιμα νερά, τα οποία είναι συχνά γεμάτα με παθογόνους μικροοργανισμούς. Αυτοί μπορεί να βλάψουν την υγεία του σμήνους και να οδηγήσουν σε εξάπλωση ασθενειών.
- **Εφαρμογή προϊόντων Αλόης Βέρα:** Χρησιμοποίησε προϊόντα Αλόης Βέρα σε μορφή σιροπιού ή μείγματος με νερό, το οποίο οι μέλισσες μπορούν να απορροφήσουν. Η εφαρμογή αυτή βοηθά στην ενίσχυση της υγείας τους και στη βελτίωση της ανθεκτικότητάς τους στις συνθήκες καύσωνα.
- **Πρόληψη για το μέλλον:** Για να προλάβεις τις συνέπειες των καυσώνων, ενίσχυσε τις μέλισσες έγκαιρα με φυσικά προϊόντα. Με αυτόν τον τρόπο, μειώνεται ο κίνδυνος απώλειας πληθυσμού και προστατεύεται η παραγωγικότητα των κυψελών.

Με τα παραπάνω μέτρα, όχι μόνο προστατεύεις τις μέλισσές σου από τις υψηλές θερμοκρασίες, αλλά βοηθάς στη διατήρηση της ευεξίας και της παραγωγικότητάς τους καθ' όλη τη διάρκεια του καλοκαιριού.

Αναδρομή 2006-2009: Τρία Χρόνια Δημιουργικής Πορείας στη Μελισσοκομία

Από το Μάιο του 2006 μέχρι το Μάιο του 2009, η πορεία μας στη μελισσοκομία χαρακτηρίστηκε από πρωτοποριακές προσπάθειες και νέες ιδέες. Μία από αυτές τις ιδέες ήταν η χρήση φυσικών προϊόντων, όπως η Αλόη Βέρα, για την ενδυνάμωση της υγείας των μελισσών. Παρά τις αρχικές αντιδράσεις, η φυσική αυτή προσέγγιση απέδειξε τα οφέλη της, με πολλά μελίσσια να βελτιώνουν την υγεία τους χωρίς τη χρήση χημικών.

Αντιμικροβιακές και Προβιοτικές Ιδιότητες της Αλόης Βέρα

Η Αλόη Βέρα δεν είναι απλώς ένα φυσικό προϊόν που ενδυναμώνει τις μέλισσες, αλλά προσφέρει επιπλέον προστασία χάρη στις αντιμικροβιακές της ιδιότητες. Περιέχει πολυσακχαρίτες και ανθρακινόνες, όπως η αλόη και η βαρβαλοΐνη, που βοηθούν στην καταπολέμηση βακτηρίων, μυκήτων και ιών. Αυτές οι ενώσεις μπορούν να βοηθήσουν τις μέλισσες να αποφύγουν ασθένειες, διατηρώντας το σμήνος υγιές και δυνατό.

Επιπλέον, η Αλόη Βέρα περιέχει τον πολυσακχαρίτη ακεμαννάν, ο οποίος έχει προβιοτικές ιδιότητες. Προάγει την ανάπτυξη ωφέλιμων βακτηρίων στο έντερο των μελισσών, ενισχύοντας το μικροβίωμά τους και ενισχύοντας έτσι τη συνολική τους υγεία. Αυτή η ενίσχυση του ανοσοποιητικού συστήματος μπορεί να κάνει τις μέλισσες πιο ανθεκτικές στις αλλαγές του περιβάλλοντος και στις ασθένειες.

Αλόη Βέρα ως Φυσικό Εντομοκτόνο

Μια πρόσφατη καινοτομία στη χρήση της Αλόης Βέρα είναι η αξιοποίηση των αποβλήτων της, όπως οι φλούδες της, ως φυσικό εντομοκτόνο. Αυτό προσφέρει μια φιλική προς το περιβάλλον λύση για την προστασία των μελισσών από παράσιτα, χωρίς τη χρήση τοξικών χημικών. Η προσθήκη αυτού του στοιχείου θα μπορούσε να βελτιώσει σημαντικά την προστασία των μελισσών από εξωτερικές απειλές.

Η Υποστήριξη σε Αριθμούς

Από το 2006 έως το 2009, οι συνεργασίες μας με μελισσοκόμους σε όλη την Ελλάδα και την Κύπρο αυξήθηκαν εντυπωσιακά, όπως δείχνουν οι αριθμοί:

- **Θράκη:** 29 μελισσοκόμοι
- **Μακεδονία:** 80 μελισσοκόμοι
- **Ήπειρος:** 30 μελισσοκόμοι
- **Επτάνησα:** 21 μελισσοκόμοι
- **Θεσσαλία:** 37 μελισσοκόμοι
- **Στερεά Ελλάδα & Εύβοια:** 176 μελισσοκόμοι
- **Πελοπόννησος:** 91 μελισσοκόμοι
- **Νησιά ΒΑ Αιγαίου & Σποράδες:** 22 μελισσοκόμοι
- **Κυκλάδες:** 35 μελισσοκόμοι
- **Δωδεκάνησα:** 37 μελισσοκόμοι
- **Κρήτη:** 74 μελισσοκόμοι
- **Κύπρος:** 3 μελισσοκόμοι

Σύνολο: 635 μελισσοκόμοι.

Κοιτάζοντας το Μέλλον

Η τριετής μας πορεία μάς δίδαξε ότι η φυσική φροντίδα μπορεί να είναι ο καλύτερος τρόπος για να προστατεύσουμε και να ενδυναμώσουμε τις μέλισσες. Με τις αντιμικροβιακές, προβιοτικές και εντομοκτόνες ιδιότητες της Αλόης Βέρα, στοχεύουμε να συνεχίσουμε να προωθούμε βιώσιμες λύσεις για τη μελισσοκομία, προσφέροντας έναν πιο φιλικό προς το περιβάλλον τρόπο ενίσχυσης της υγείας των μελισσών.

Αποτελέσματα της Χρήσης Φυσικών Προϊόντων στις Μέλισσες

Άμεση Σταθεροποίηση των Πληθυσμών

Οι 635 μελισσοκόμοι που χρησιμοποίησαν τα φυσικά προϊόντα, παρατήρησαν ότι ο αποδεκατισμός των μελισσοσμηνών τους σταμάτησε αμέσως μετά το πέρας των εφαρμογών. Τα προϊόντα, όπως ο Χυμός Αλόης Βέρα, βοήθησαν στην ενίσχυση του ανοσοποιητικού συστήματος των μελισσών, συμβάλλοντας στην αποτροπή της μαζικής απώλειας πληθυσμών.

Ραγδαία Αύξηση Πληθυσμών

Οι ίδιοι μελισσοκόμοι ανέφεραν εντυπωσιακή αύξηση του πληθυσμού των μελισσών σε κυψέλες που είχαν 3 ή 4 πλαίσια. Σε διάστημα μόλις τριών μηνών, αυτές οι κυψέλες έγιναν διώροφες ή ακόμα και τριώροφες, ακόμα και σε περιόδους με λιγοστή ανθοφορία. Αυτή η ξαφνική αύξηση ήταν τόσο ραγδαία, που πολλοί δεν ήταν προετοιμασμένοι για τη διαχείρισή της, με αποτέλεσμα ορισμένες κυψέλες να φτάσουν σε σημείο να μην χωρούν τις μέλισσες, οι οποίες εγκαταστάθηκαν σε δέντρα κοντά στο μελισσοκομείο. Η αύξηση αυτή θεωρήθηκε αρχικά ως "πρόβλημα", αλλά ήταν στην πραγματικότητα μια επιδιωκόμενη βελτίωση του πληθυσμού των σμηνών.

Αναπάντεχη Δραστηριότητα των Βασιλισσών

Εντυπωσιακό επίσης ήταν το γεγονός ότι οι παλαιότερες βασίλισσες άρχισαν να γεννούν διπλάσια και τριπλάσια αυγά από τις νεότερες. Παρόλο που είναι γνωστό ότι οι βασίλισσες αποθηκεύουν πολλά σπερματοζωάρια κατά τη γονιμοποίηση, οι μελισσοκόμοι δεν περίμεναν μια τέτοια απόδοση. Η παρουσία βιταμινών όπως η B12 και τα 22 αμινοξέα που περιέχονται στα φυσικά προϊόντα συνέβαλαν στη μείωση του στρες και στην ενίσχυση της αναπαραγωγικής δραστηριότητας των βασιλισσών.

Υγιής και Ενεργός Νέος Γόνος

Οι μελισσοκόμοι παρατήρησαν ότι ο νέος γόνος αναπτυσσόταν υγιέστατος και απαλλαγμένος από ασθένειες. Ο γόνος κάλυπτε πλέον το 85-90% του πλαισίου, από τον ένα τοίχο της κυψέλης ως τον άλλον, με αποτέλεσμα οι κυψέλες να είναι πιο παραγωγικές και ισχυρές.

Σημαντική Αύξηση στην Παραγωγή Μελιού

Οι μελισσοκόμοι που έδειξαν διορατικότητα και ακολούθησαν το προτεινόμενο πρόγραμμα για την ανάπτυξη φθινοπωρινών μελισσών, παρατήρησαν τεράστια αύξηση στην παραγωγή μελιού. Ενώ παλαιότερα η απόδοση ήταν 5-6 κιλά μέλι ανά κυψέλη, τώρα φτάνει τα 35-40 κιλά. Αυτή η βελτίωση δεν ήρθε τυχαία· οι μελισσοκόμοι που έκαναν τη σωστή προετοιμασία και εκμεταλλεύτηκαν τις ευκαιρίες, ανταμείφθηκαν για την επιμονή τους. Οι υγιείς μέλισσες τους ανταπέδωσαν αυτή τη φροντίδα με αυξημένη παραγωγικότητα, ενώ άλλοι μελισσοκόμοι που δεν ακολούθησαν το πρόγραμμα έμειναν πίσω, μη μπορώντας να φανταστούν την αξία αυτών των πρακτικών.

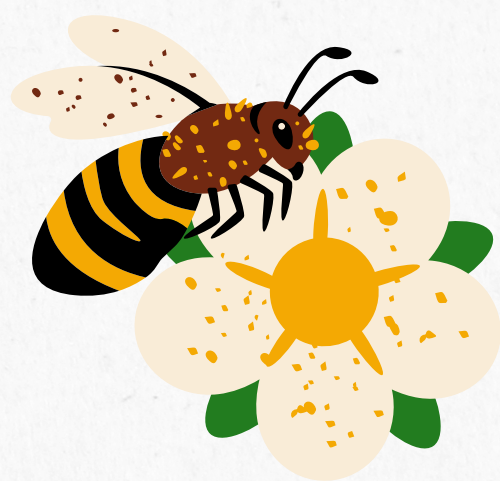
Εντυπωσιακή Ανάκαμψη σε Νησιωτικές Περιοχές και την Κύπρο

Σε νησιωτικές περιοχές της Ελλάδας και στην Κύπρο, οι μελισσοκόμοι που είχαν σοβαρές απώλειες λόγω παρατεταμένης ανομβρίας και ασθενειών, βρέθηκαν σε απόγνωση. Από 500 κυψέλες, μερικοί έμειναν με μόλις 180 και είχαν φτάσει στο σημείο να σκέφτονται την εγκατάλειψη της μελισσοκομίας. Όμως, με την εισαγωγή των φυσικών προϊόντων και την κατάλληλη προετοιμασία, κατάφεραν να αντιστρέψουν την κατάσταση. Σήμερα, αυτοί οι μελισσοκόμοι βλέπουν εντυπωσιακή ανάπτυξη πληθυσμού και ετοιμάζονται για τον πιο παραγωγικό τρίτο της καριέρας τους, γεμάτοι αισιοδοξία.

Συμπέρασμα

Είναι πραγματικά αδικαιολόγητο να έχουμε πλέον στα χέρια μας τη γνώση για την πρόληψη των ασθενειών και την ταχεία ανάπτυξη του πληθυσμού των μελισσών, και όμως, λόγω αμέλειας, πολλοί μελισσοκόμοι να συνεχίζουν να αντιμετωπίζουν προβλήματα. Η σωστή προετοιμασία και η χρήση φυσικών προϊόντων μπορεί να φέρει ραγδαία αποτελέσματα με ελάχιστο κόστος, εφόσον εφαρμοστούν σωστά και έγκαιρα.

Για Πληροφορίες Επικοινωνήστε με τον Εξουσιοδοτημένο Συνεργάτη



Οφέλη & Χρήση

Φυσικών Προϊόντων στις Μέλισσες



Οφέλη από τη Χρήση Φυσικών Προϊόντων στις Μέλισσες

- 1. Σταθεροποίηση των μελισσοσμηνών και πρόληψη αποδεκατισμού πληθυσμού:** Τα προϊόντα βοηθούν στην άμεση σταθεροποίηση του πληθυσμού και στην πρόληψη ασθενειών που οδηγούν σε απώλειες.
- 2. Ραγδαία αύξηση πληθυσμού:** Κυψέλες με αρχικά χαμηλό πληθυσμό παρουσίασαν ραγδαία αύξηση, με αποτέλεσμα να γίνουν διώροφες ή τριώροφες σε διάστημα τριών μηνών.
- 3. Αύξηση της γέννας από τις βασίλισσες:** Οι βασίλισσες, ακόμα και οι μεγαλύτερης ηλικίας, άρχισαν να γεννούν διπλάσια και τριπλάσια αυγά, βελτιώνοντας την παραγωγικότητα.
- 4. Υγιής ανάπτυξη γόνου:** Ο νέος γόνος αναπτύσσεται υγιέστατος και απαλλαγμένος από παθήσεις, καλύπτοντας το 85-90% του πλαισίου.
- 5. Αύξηση παραγωγής μελιού:** Η παραγωγή μελιού αυξήθηκε σημαντικά, φτάνοντας έως και 40 κιλά ανά κυψέλη, σε σύγκριση με τα 5-6 κιλά των προηγούμενων ετών.
- 6. Μείωση της κατανάλωσης ζάχαρης:** Οι μελισσοκόμοι κατανάλωσαν 400 κιλά λιγότερη ζάχαρη για τροφοδοσία.
- 7. Αντοχή σε αντίξοες συνθήκες:** Οι μέλισσες έδειξαν αυξημένη αντοχή σε δυνατούς ανέμους και άλλες αντίξοες καιρικές συνθήκες.
- 8. Ανάκαμψη πληθυσμού σε περιπτώσεις απώλειας:** Μελισσοκόμοι που έχασαν μεγάλο μέρος του πληθυσμού λόγω ανομβρίας ή ασθενειών παρατήρησαν εντυπωσιακή ανάκαμψη.

Συμβουλές Χρήσης για τα Φυσικά Προϊόντα

- 1. Εφαρμογή φυσικών προϊόντων ψεκασμού ή ενστάλαξης:** Χρησιμοποίησε προϊόντα σε τακτά χρονικά διαστήματα για την πρόληψη ασθενειών και την ενδυνάμωση των μελισσών.
- 2. Προετοιμασία για αύξηση πληθυσμού:** Κατάλληλη προετοιμασία για την ταχεία αύξηση πληθυσμού, ακόμη και σε περιόδους χαμηλής ανθοφορίας.
- 3. Χρήση προϊόντων με B12 και αμινοξέα:** Βοήθησε τις βασίλισσες να γεννούν περισσότερο και να αυξήσουν την αναπαραγωγική τους δραστηριότητα.
- 4. Τακτική παρακολούθηση γόνου:** Παρακολούθησε τον γόνο μετά την εφαρμογή προϊόντων για να επιβεβαιώσεις την υγιή ανάπτυξη.
- 5. Προγράμματα φθινοπωρινής ανάπτυξης:** Εφαρμόστε προγράμματα ανάπτυξης φθινοπωρινών μελισσών για αύξηση της παραγωγής μελιού.
- 6. Μείωση ζάχαρης:** Μείωσε τη χρήση ζάχαρης και αντικατέστησέ την με φυσικά σκευάσματα για καλύτερη τροφοδοσία.
- 7. Ενίσχυση σε περιόδους κακοκαιρίας:** Χρησιμοποίησε φυσικά προϊόντα για την ενίσχυση των μελισσών κατά τη διάρκεια δύσκολων καιρικών συνθηκών.
- 8. Ανάκαμψη σε απώλειες πληθυσμού:** Εφαρμογή φυσικών προϊόντων σε μελισσοκομεία που έχουν υποστεί σημαντικές απώλειες πληθυσμού για γρήγορη ανάκαμψη.

Αυτός ο οδηγός συνοψίζει τα οφέλη και τις πρακτικές οδηγίες για τη χρήση φυσικών προϊόντων στη μελισσοκομία.

Για Πληροφορίες Επικοινωνήστε
με τον Εξουσιοδοτημένο Συνεργάτη